

# PS piétons Halte des Ponts

## N12 - Les Ponts d'Avau (FR)

### Caractéristiques techniques

Longueur totale : 46.6 m  
Portée principale : 34.0 m  
Largeur tablier : 2.6 m  
Longueur escalier : 11.7 m

### Quantités

Hydrodémolition : 6 m<sup>3</sup>  
Protection de surface béton : 200 m<sup>2</sup>  
Protection de surface acier : 420 m<sup>2</sup>  
Étanchéité et revêtement : 100 m<sup>2</sup>

### Exécution

Maître de l'ouvrage : OFROU,  
Filiale Estavayer-le-Lac  
Entreprises : Consortium UROM A12 TE1  
Pilote JPF Construction SA  
Etude, projet et suivi : 2007 - 2012  
Réalisation : 2011  
Coûts : 745'000 CHF

Le PS piétons Halte des Ponts, situé sur la commune Les Ponts d'Avau, construit au milieu des années 70, permet aux piétons de franchir l'autoroute N12 non loin de la jonction de Vaulruz. L'ouvrage comprend une structure porteuse mixte acier-béton réalisée avec des poutres métalliques composées soudées et des éléments de dalle en béton préfabriqués. La portée principale est de 34.0 m et la largeur de 2.6 m.

Après plus de 30 ans d'existence, l'ouvrage présentait de nombreux dégâts. Le béton était localement éclaté et les armatures mises à nu et oxydées. La structure métallique comportait de nombreuses zones corrodées et les garde-corps étaient détériorés. Le revêtement se trouvait en très mauvais état et les joints de dilatation présentaient des défauts d'étanchéité.

En 2011, dans le cadre des travaux UPLANS N12 Semsales - Riaz, la passerelle a été entièrement remise en état. En général, les zones de béton détérioré ont été hydrodémolies et reprofiliées avec du mortier de ragréage. Un enduit de protection du béton a été appliqué sur les massifs de fondation, les culées et les bordures du tablier. La structure métallique a été sablée et une nouvelle protection anti-corrosion a été appliquée. Les appuis mobiles, les marches de l'escalier d'accès et les garde-corps ont été remplacés. Une étanchéité PBD et un nouveau revêtement ont été mis en place sur le tablier et les joints de dilatation ont été remplacés.

Le bureau DIC SA ingénieurs a élaboré en 2007 le concept d'intervention, puis le projet d'intervention pour la remise en état de la passerelle. Il a établi le dossier d'appel d'offres en 2008 et les plans d'exécution en 2009. Les prestations se sont poursuivies, en 2011, avec le suivi d'exécution en tant qu'auteur du projet et, en 2012, avec l'établissement des dossiers conformes à l'exécution.

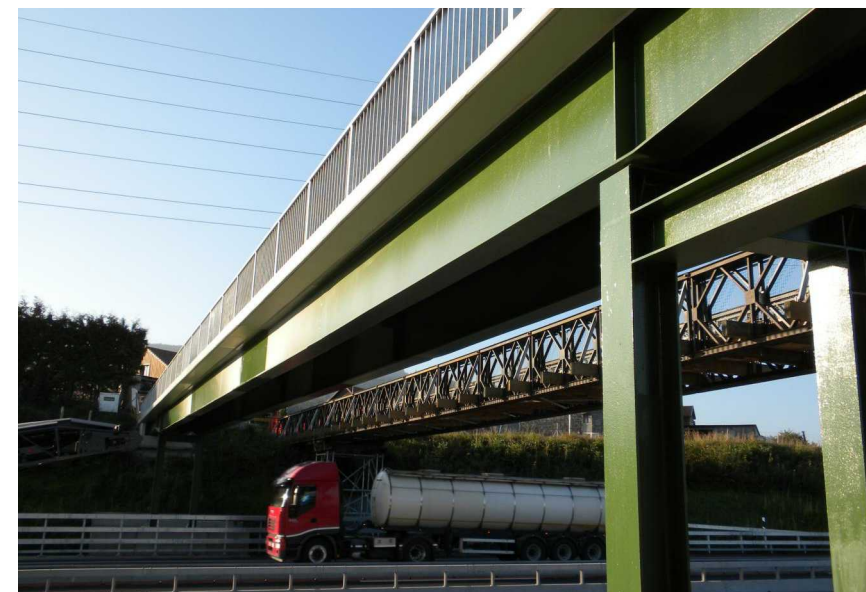
### Revêtement



avant



après



### Poutres



avant



après

### Fondations



avant



après

